

SIMEX[®]

REPORTE

2020

SOS

TENI

BILI

DAD



Mensaje del Director



A nuestras partes interesadas:

Me complace confirmar que **Sillettas y Espaciadores de México, S.A. de C.V.** reafirma su respaldo a los Diez principios del Pacto Mundial de las Naciones Unidas en las áreas de los derechos humanos, el trabajo, el medio ambiente y la anticorrupción.

En esta Comunicación de progreso anual, describimos nuestras acciones para mejorar continuamente la integración del Pacto Mundial y sus principios a nuestra estrategia de negocios, cultura y operaciones diarias. También nos comprometemos a compartir esta información con nuestras partes interesadas a través de nuestros principales canales de comunicación.

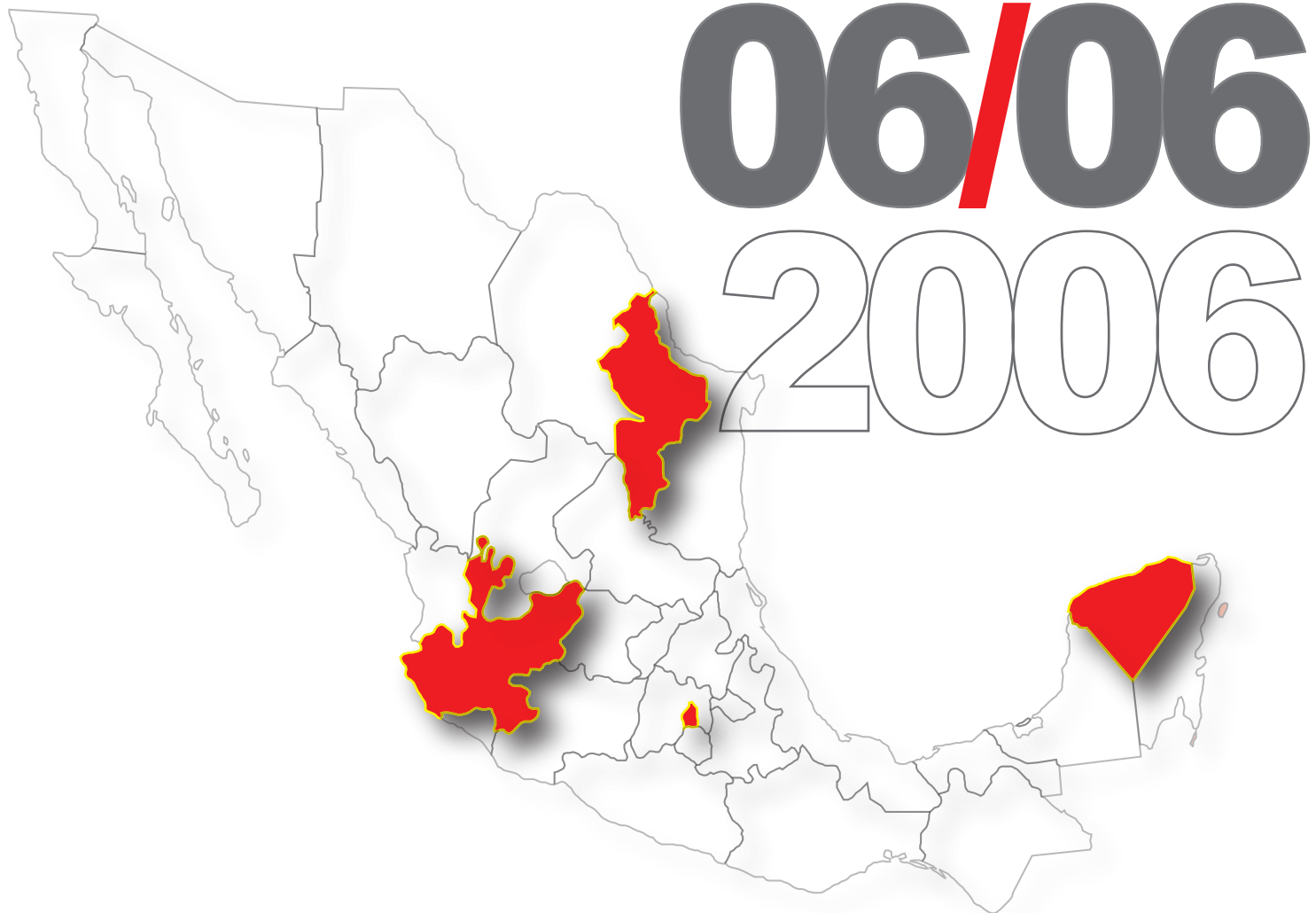
Atentamente,
Beatriz del Pilar Restrepo Vergara

Nuestra Historia

SIMEX inició el 06 de Junio del 2006, fundada por la Lic. Beatriz Restrepo Vergara, el Ing. David Téllez y el Ing. Germán Mejía Pardo.

Todo surgió como una inquietud de formar una empresa que contribuyera a la excelencia empresarial, cuidando todos los recursos a su alrededor, así pues iniciaron un sueño llamado Silletas y Espaciadores de México S.A de C.V.

La empresa cuenta con 4 Centros de Distribución y una red de distribuidores que nos permiten mantener presencia en prácticamente toda la República Mexicana, además detener exportaciones a diversos países del extranjero cómo República Dominicana, Colombia, Costa Rica, Panamá y Estados Unidos.



MISIÓN

Somos una empresa Socialmente responsable, dedicada a diseñar, manufacturar, comercializar y distribuir piezas y accesorios plásticos para el sector de la construcción, ofreciendo a nuestros clientes un servicio integral a cargo de personal comprometido altamente capacitado, teniendo como prioridad el cuidado y preservación del medio ambiente.



VISIÓN

Ser la empresa mexicana socialmente responsable, líder en el diseño, manufactura y comercialización de silletas y separadores, elaborados con plásticos de material 100% post industrial amigable con el medio ambiente, de gran calidad, manteniendo precios competitivos a nivel nacional e internacional, apoyados de personal comprometido, saludable física y emocionalmente.



Para SIMEX el activo más importante es la gente.

-Buscamos gente apasionada por el trabajo.

-Buscamos gente que tenga un equilibrio entre vida y trabajo.

-Buscamos gente saludable física y emocionalmente.

-Nos comprometemos a ayudarlos en su desarrollo y logro de objetivos de todo tipo.



Esto es SIMEX.

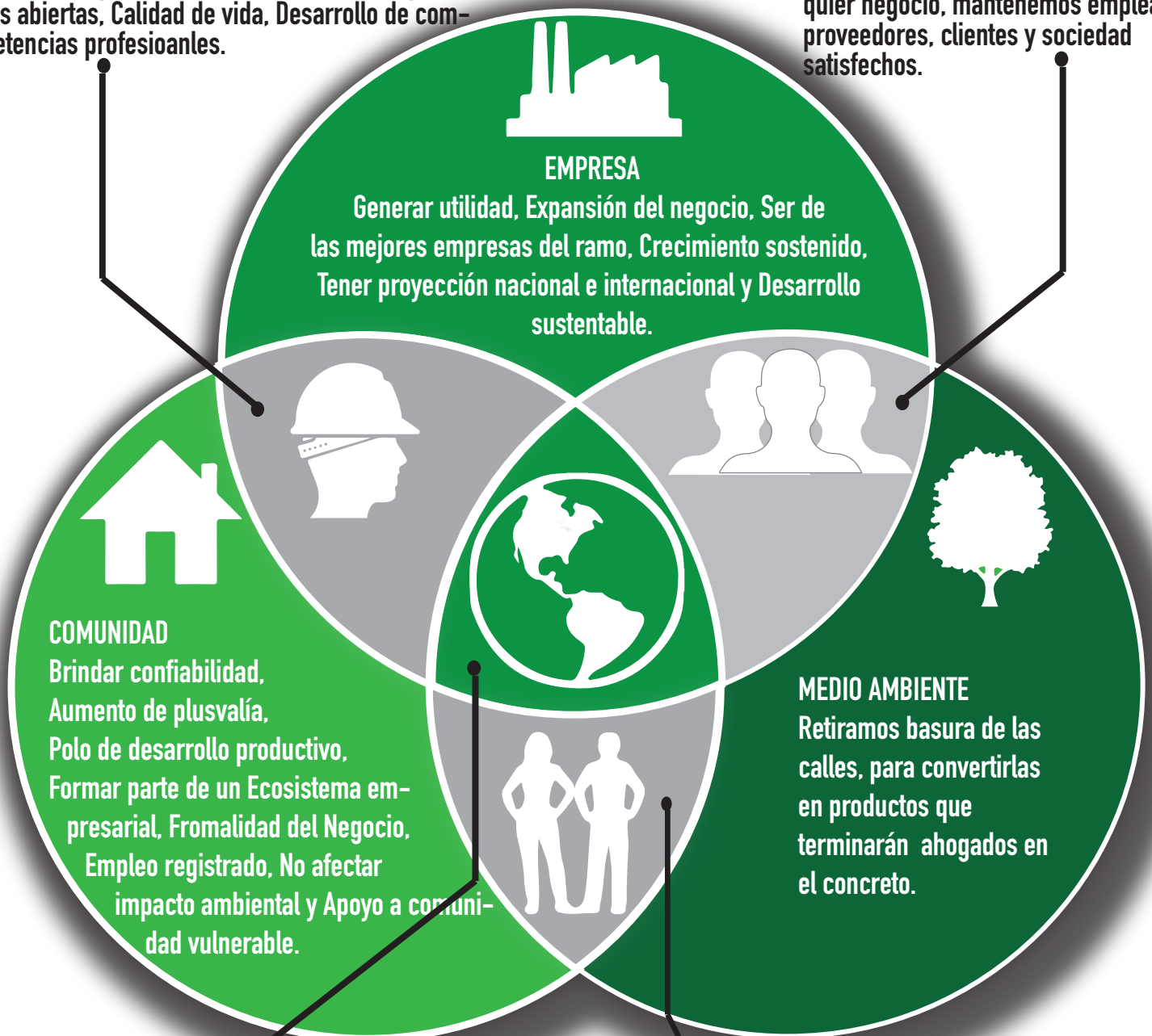
NUESTROS GRUPO DE INTERÉS

COLABORADORES

Crecimiento del personal, Estabilidad Laboral, Sentido de pertenencia, Comunicación de puertas abiertas, Calidad de vida, Desarrollo de competencias profesionales.

FACTOR HUMANO

Estamos convencidos, de que el factor humano es lo más importante de cualquier negocio, mantenemos empleados, proveedores, clientes y sociedad satisfechos.



EMPRESA

Generar utilidad, Expansión del negocio, Ser de las mejores empresas del ramo, Crecimiento sostenido, Tener proyección nacional e internacional y Desarrollo sustentable.

COMUNIDAD

Brindar confiabilidad, Aumento de plusvalía, Polo de desarrollo productivo, Formar parte de un Ecosistema empresarial, Formalidad del Negocio, Empleo registrado, No afectar impacto ambiental y Apoyo a comunidad vulnerable.

MEDIO AMBIENTE

Retiramos basura de las calles, para convertirlas en productos que terminarán ahogados en el concreto.

SOCIEDAD

Aportación al crecimiento económico, Generación de fuentes de empleo, Cuidado al medio ambiente, Responsabilidad Social, Trabajo colaborativo, Desarrollo Empresarial.

CLIENTES

Cumplir expectativas, constituirnos como la mejor opción en el mercado, reconocimiento de marca comercial, cobertura geográfica, lanzamiento de nuevos productos innovadores.

OBJETIVOS DE DESARROLLO SOSTENIBLE

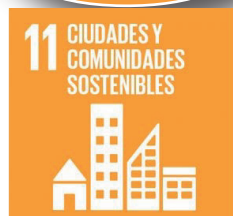
Para SIMEX, estar alineados a los ODS es fundamental y parte de nuestra filosofía, hemos trabajado los siguientes 9.

Generamos empleos directos e indirectos.

Realizamos campañas de salud y vacunación a colaboradores, y comunidad.

Buscamos el empoderamiento de hombres y mujeres por igual, el género no es un requisito de contratación.

SIMEX paga salarios justos.



Tenemos empleados de otros países y respetamos sus culturas, la inclusión es un tema que nos caracteriza.

Nuestro producto queda ahogado en el concreto, contribuye a la construcción verde, al ser un producto elaborado de basura que no regresará a las calles.

La producción de nuestro producto es de material 100% reciclado pos industrial.

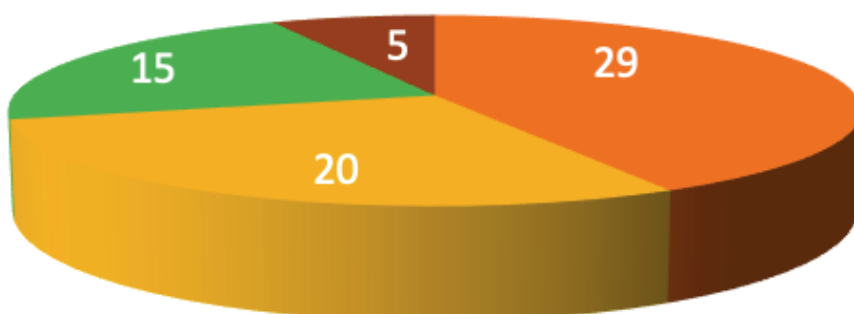
Además de retirar basura de las calles para producir, reforestamos masivamente de forma anual.

Somos ESR certificados por CEMEFI y trabajamos con clientes y proveedores con el mismo fin.



RELACIÓN DE SIMEX CON EMPRESAS ESR

(Por número de razón social.)



- CONSTRUCCION
- PROVEEDOR
- CLIENTE SIMEX
- PROSPECTO

15
ANIVERSARIO SIMEX

10
COMO EMPRESA ESR



SIMEX SE ALINEA A LOS 10

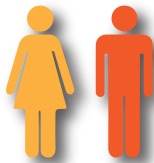


PRINCIPIOS DEL PACTO MUNDIAL — DE LAS — NACIONES UNIDAS

1 Las empresas deben apoyar y respetar la protección de los derechos humanos fundamentales, reconocidos internacionalmente, dentro de su ámbito de influencia.

2 Las empresas deben asegurarse de que sus empleados no son cómplices en la vulneración de los Derechos Humanos.

EQUIDAD DE GÉNERO



29% 71%

Los puestos cable y gerenciales son ocupados por mujeres.

KITS COVID-19



Se entregaron kits de prevención de COVID-19, con insumos como paracetamol, oxímetro, termómetro, tylenol y Ivermectina al 100% de los empleados.

HORAS LABORADAS



En 2018 se logró una reducción de horas y días laborales, lo cual incrementa la productividad y la optimización de tiempos de los colaboradores.

INCLUSIÓN LABORAL



4%

Del total de la plantilla el 4% tiene alguna discapacidad física, pero no por ello deja de ser un activo valioso para la compañía y se le ofrecen las mismas oportunidades de crecimiento.

DICTAMEN DE SEGURIDAD



Se dictaminaron las instalaciones eléctricas y estructural del inmueble, presentados ante Protección Civil de CDMX.

NOM-035

2021		febrero					OBSERVACIONES SEMANALES SE CUMPLIÓ SI / NO
LUNES	MARTES	MIÉRCOLES	JUEVES	VIERNES	SÁBADO	DOMINGO	
01	02	03	04	05	06	07	
08	09	10	11	12	13	14	
15	16	17	18	19	20	21	
22	23	24	25	26	27	28	
01	02	03	04	05	06	07	
08	09	Notas: Se realizará evaluación de cursos y talleres para determinar el grado de avance en cuanto a temas de reforzamiento.					FIRMA RESPONSABLE R.H.

POLÍTICA DE RIESGOS PSICOSOCIALES

Objetivo:
Identificar y prevenir factores de riesgo psicosocial, así como para promover un entorno organizacional favorable en los centros de trabajo.

Responsable:
El responsable de la actualización y/o modificación será el área de gestión humana y la dirección general.

Políticas:
En SIMEX y subsidiarias de México, S.A. de C.V. en relación con la prevención de los factores de riesgo psicosocial, la prevención de la violencia laboral, y la promoción de un entorno organizacional favorable, se asumen los compromisos siguientes:
 - La obligación de supervisores, gerentes de área y directores aplicar esta política y promover el ejemplo.
 - El actor de violencia laboral no son tolerados, así como ningún incidente que genere factores de riesgo psicosocial o acciones en contra del entorno organizacional favorable.
 - Se aplican medidas encaminadas a la prevención de los factores de riesgo psicosocial, la prevención de la violencia laboral, y la promoción de un entorno organizacional favorable, para prevenir sus consecuencias adversas.
 - Se cuenta con un procedimiento de atención justa, que no permite represalias y evita reclamaciones adversas o gestiones de fundamento, y que garantiza la confidencialidad de los casos.
 - Se realizan acciones de sensibilización, programas de información y capacitación.
 - Se divulgan de forma eficaz las políticas de prevención y las medidas de prevención.
 - Todos los trabajadores participan para establecer y poner en práctica esta política en el lugar de trabajo.
 - Se respalda al ejercicio de los derechos del personal para observar sus condiciones de trabajo y para solicitar sus necesidades relacionadas con la raza, sexo, religión, etnia o edad o cualquier otra condición que pueda dar origen a la discriminación.
 - Se crean espacios de participación y consulta, teniendo en cuenta las ideas de los trabajadores y empleadas.

La evaluación de riesgos psicosociales se diseñó para ser más específica e incluyente de los problemas en las organizaciones. Así, se facilita para las empresas la intervención y elaboración de los planes de acción.

FECHA DE	NOMBRE COMPLETO	FACTORES DE LA ACTIVIDAD		ORGANIZACIÓN DEL TIEMPO		LIDERAZGO Y RELACIONES LABORALES	
		VARIABLE	SEMAFOR	VARIABLE	SEMAFOR	VARIABLE	SEMAFOR
24/07/20	MAYRA HERREJÓN VILLALBA	DAO	DIAGNÓ DA035 SIME FACTORES D	100	VERDE	ORGANIZADO	70 VERDE
24/07/20	ADRIAN SALVADOR MORAN	DAO	DIAGNÓ DA035 SIME FACTORES D	87	VERDE	ORGANIZADO	84 VERDE
24/07/20	AGUSTIN BERNAL NEVA	DAO	DIAGNÓ DA035 SIME FACTORES D	87	VERDE	ORGANIZADO	70 VERDE
24/07/20	ANA LAURA BOLAÑOS HERNANDEZ	DAO	DIAGNÓ DA035 SIME FACTORES D	100	VERDE	ORGANIZADO	84 VERDE
24/07/20	ANGEL GOMEZ DE LA GOMEZ CRUZ	DAO	DIAGNÓ DA035 SIME FACTORES D	87	VERDE	ORGANIZADO	70 VERDE
24/07/20	BLANCA NELLY HERNANDEZ PULIDO	DAO	DIAGNÓ DA035 SIME FACTORES D	100	VERDE	ORGANIZADO	84 VERDE
24/07/20	CARLOS EDUARDO SOLIS MARTINEZ	DAO	DIAGNÓ DA035 SIME FACTORES D	87	VERDE	ORGANIZADO	84 VERDE
24/07/20	DANIEL CERRIOS HERNANDEZ	DAO	DIAGNÓ DA035 SIME FACTORES D	87	VERDE	ORGANIZADO	84 VERDE
24/07/20	DANIEL DE JESUS PADILLA MARQUEZ	DAO	DIAGNÓ DA035 SIME FACTORES D	87	VERDE	ORGANIZADO	70 VERDE
24/07/20	DIEGO BELTRAN SOTA	DAO	DIAGNÓ DA035 SIME FACTORES D	87	VERDE	ORGANIZADO	84 VERDE
24/07/20	ERICK GILZMAN MENDOZA	DAO	DIAGNÓ DA035 SIME FACTORES D	100	VERDE	ORGANIZADO	70 VERDE
24/07/20	GUADALUPE PALMA CRUZ	DAO	DIAGNÓ DA035 SIME FACTORES D	100	VERDE	ORGANIZADO	84 VERDE
24/07/20	GUILLERMO ALZATE MELIA	DAO	DIAGNÓ DA035 SIME FACTORES D	100	VERDE	ORGANIZADO	84 VERDE
24/07/20	JOSE FRANCISCO ARIAGA AGUILERA	DAO	DIAGNÓ DA035 SIME FACTORES D	87	VERDE	ORGANIZADO	84 VERDE
24/07/20	JOSE PEREZ CARRERA	DAO	DIAGNÓ DA035 SIME FACTORES D	100	VERDE	ORGANIZADO	84 VERDE
24/07/20	LITZY DAVIANA RUIZ BARRAGAN	DAO	DIAGNÓ DA035 SIME FACTORES D	87	VERDE	ORGANIZADO	70 VERDE
24/07/20	LUIS ARTURO RIBAGO OROZCO	DAO	DIAGNÓ DA035 SIME FACTORES D	87	VERDE	ORGANIZADO	100 VERDE
24/07/20	MARIO ALBERTO HERRERA COMPEAN	DAO	DIAGNÓ DA035 SIME FACTORES D	100	VERDE	ORGANIZADO	84 VERDE
24/07/20	SERGIO SALVADOR HERNANDEZ	DAO	DIAGNÓ DA035 SIME FACTORES D	74	VERDE	ORGANIZADO	84 VERDE
24/07/20	XIMENA PATRICIA ARGUELLES CASTAÑO	DAO	DIAGNÓ DA035 SIME FACTORES D	100	VERDE	ORGANIZADO	84 VERDE
05/08/20	BEATRIZ DEL PILAR RESTREPO VERGARA	DAO	DIAGNÓ DA035 SIME FACTORES D	87	VERDE	ORGANIZADO	100 VERDE
05/08/20	CRISTIAN ALEXANDER DIAZ LAZO	DAO	DIAGNÓ DA035 SIME FACTORES D	87	VERDE	ORGANIZADO	70 VERDE
05/08/20	LORENA RODRIGUEZ MARTINEZ	DAO	DIAGNÓ DA035 SIME FACTORES D	100	VERDE	ORGANIZADO	84 VERDE
05/08/20	MERCEDES MARTINEZ GARCIA	DAO	DIAGNÓ DA035 SIME FACTORES D	91	VERDE	ORGANIZADO	80 VERDE

POLÍTICA DE PREVENCIÓN DE RIESGOS PSICOSOCIALES

NOMBRE	FIRMA DE ENTENDIDO	FECHA	MEDIO DE RECEPCIÓN
Mauro del Pilar Reinoso Vergara	[Firma]	24/07/20	Correo electrónico
Mayra Herrejón Villalba	[Firma]	24/07/20	Correo electrónico
Guillermo Alzate Melia	[Firma]	24/07/20	Correo electrónico
Daniela Carolina Hernández	[Firma]	24/07/20	Correo electrónico
Sergio Salvador Hernández	[Firma]	24/07/20	Correo electrónico
Marlene Martínez García	[Firma]	24/07/20	Correo electrónico
Lorena Rodríguez Martínez	[Firma]	24/07/20	Correo electrónico
José Salvador Moran	[Firma]	24/07/20	Correo electrónico
Litzy Daviana Ruiz Barragan	[Firma]	24/07/20	Correo electrónico
Camelazo Palma Cruz	[Firma]	24/07/20	Correo electrónico
Cristian Alexander Diaz Lazo	[Firma]	24/07/20	Correo electrónico
Luis Arturo Ribago Orozco	[Firma]	24/07/20	Correo electrónico
Ximena Patricia Arguelles Castaño	[Firma]	24/07/20	Correo electrónico
Luis Alfredo Alvarez Rojas	[Firma]	24/07/20	Correo electrónico
Erica Christiana Amador	[Firma]	24/07/20	Correo electrónico
Rodolfo Benayas Ibarra	[Firma]	24/07/20	Correo electrónico
Litzy Daviana Ruiz Barragan	[Firma]	24/07/20	Correo electrónico
Lorena Patricia Ribago Cortes	[Firma]	24/07/20	Correo electrónico
Luis Acosta Ballesteros García	[Firma]	24/07/20	Correo electrónico
Mauro de Jesús Palma Marrocan	[Firma]	24/07/20	Correo electrónico
Ashlaney de Jesús Ortiz y Quintana	[Firma]	24/07/20	Correo electrónico
Carlos Eduardo Solís Martínez	[Firma]	24/07/20	Correo electrónico
José Arana Carrera	[Firma]	24/07/20	Correo electrónico
Luis Alfredo Alvarez Rojas	[Firma]	24/07/20	Correo electrónico
Marlene Armenta Hernández Banaños	[Firma]	24/07/20	Correo electrónico
Daniela Carolina Hernández	[Firma]	24/07/20	Correo electrónico
Blanca Nelly Hernández Pulido	[Firma]	24/07/20	Correo electrónico
Diego Beltrán Sota	[Firma]	24/07/20	Correo electrónico
Agustín Bernal Neva	[Firma]	24/07/20	Correo electrónico
Mario Desiderio Martínez Cerón	[Firma]	24/07/20	Correo electrónico
Mario Alberto Herrera Compean	[Firma]	24/07/20	Correo electrónico

En SIMEX, en relación con la prevención de los factores de riesgo psicosocial; la prevención de la violencia laboral, y la promoción de un entorno organizacional favorable, se asumen compromisos para favorecer la calidad de vida y estabilidad física y emocional de los colaboradores.

Nuestro objetivo es identificar y prevenir factores de riesgo psicosocial, así como para promover un entorno organizacional favorable en los centros de trabajo.

Campaña de vacunación anual

100% de colaboradores beneficiados y 40% de familias que disfrutaron de éste programa.



DERECHOS HUMANOS

Programas de apoyo y bienestar.

Todos los empleados recibieron un kit para el cuidado de su salud y el de su familia, Incluyen gel antibacterial, cubrebocas KN 95, oxímetros y guantes.



Sanitización de oficinas y bodega.

Sanitización de oficinas y bodega mediante dos técnicas, pulverización y microinización, utilizando producto de grado médico, 100% amigable con en medio ambiente, con los alimentos y con el ser humano.



CALIDAD DE VIDA

3 Las empresas deben apoyar la libertad de afiliación y el reconocimiento efectivo del derecho a la negociación colectiva.

5 Las empresas deben apoyar la abolición de las prácticas de discriminación en el empleo y la ocupación.

4 Las empresas deben apoyar la eliminación de toda forma de trabajo forzoso o realizado bajo coacción.

6 Las empresas deben apoyar la erradicación del trabajo infantil.

Beneficios **SIMEX**

Cumplimos y superamos los estándares mínimos de salario, con prestaciones superiores a la ley y sueldos por encima de los pagados por empresas del sector.

*Datos recabados de INEGI

El CEMEFI nos ha reconocido por décimo año consecutivo como ESR teniendo una evaluación por encima del promedio en el apartado de calidad de vida.

De acuerdo a una investigación se ha podido verificar que tomando en cuenta un puesto clave como un Vendedor o Asesor Comercial, la empresa Silletas y Espaciadores de México S.A. de C.V., ofrece mejores condiciones laborales, respecto a sueldo, prestaciones, esquema de comisiones y apoyos adicionales que se dan para un mejor desempeño en las funciones.

La estrategia de incentivar mediante incremento en prestaciones de ley, ha funcionado y beneficiado al 100% de los colaboradores, al hacer entrega de forma anual y oportuna, el doble de lo que indica la LFT.

Se goza de periodos vacacionales colectivos en fechas importantes y se otorgan en promedio 5 días adicionales que se encuentran fuera de los establecidos por la ley.

Inclusión laboral

SIMEX no participa en ninguna forma de prácticas laborales forzadas u obligadas.

Apoyamos a madres solteras, personas con discapacidad física, jóvenes de iniciación en el ámbito laboral (becarios de programas gubernamentales), personas de la tercera edad, de diferentes creencias y religión, etc.

Algunas acciones

Home office para personal administrativo y guardias para personal operativo durante pandemia a consecuencia de la covid-19.

Póliza de seguro general ante hospitalización por pandemia.

Póliza de seguro de inmueble.

Pólizas de seguro a empleados.



NORMAS LABORALES

7 Las empresas deberán mantener un enfoque preventivo que favorezca el medio ambiente.

8 Las empresas deben fomentar las iniciativas que promuevan una mayor responsabilidad ambiental.

9 Las empresas deben favorecer el desarrollo y la difusión de las tecnologías respetuosas con el medio ambiente.

Política Ambiental

Cualquier falla en sistema eléctrico o hidráulico se deberá reportar a Gestión Humana, Sistemas o Administración, de acuerdo al caso.

Separar la basura en orgánica e inorgánica, reciclando y reutilizando aquellos que pueden tener uno o más usos adicionales.

Las luces deben estar encendidas solo cuando el personal esté en labores, y evitar dejarlas encendidas al salir a comer o al concluir la jornada laboral.



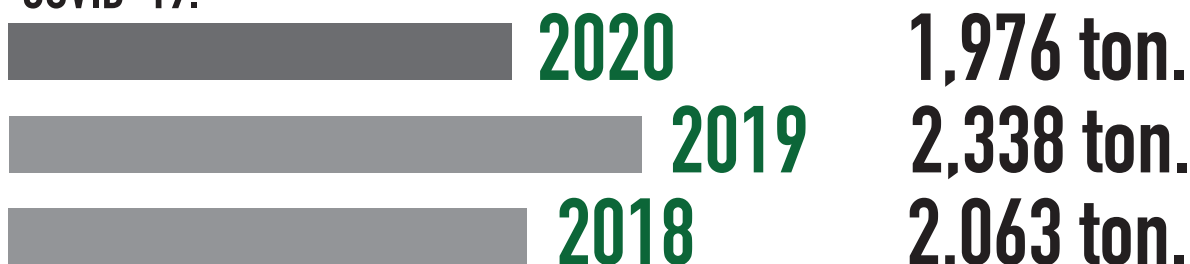
Nuestro producto está realizado con material 100% reciclado post industrial, una vez elaborado, no vuelve a las calles, queda ahogado en construcciones sustentables.

Compramos 191 TON de Polipropileno mensuales, Lo que equivale a 2,300 TON de basura menos en la calle anualmente.



Gracias a nuestros clientes anualmente ahogamos en construcciones un promedio de 2,000 ton. de basura.

Se tuvo un crecimiento de 12% de 2018 a 2019 y un decrecimiento de 18% de 2019 a 2020 por cierre en meses claves, para evitar contagios por pandemia COVID-19.



Tapitas con causa

De las 191 TON de Polipropileno mensuales que se compran, El 20% proviene de tapas de plástico

2016

Simex se une al programa tapitas con causa que es organizado por la comunidad del oriente del Valle de México, e inicia campaña de recolección entre colaboradores.

2017

Nos convertimos en centro de acopio y nuestra planta compra las tapitas recolectadas por toda la comunidad.

2018

Convivimos con algunos beneficiados y nos colocamos una meta de recolección.

2019

Instalamos corazones en nuestros CEDIS para que la comunidad apoye y dupliquemos nuestra colecta.



EL 20% DE MATERIAL USADO ANUALMENTE PARA NUESTRO PRODUCTO, EQUIVALE A 40 TONELADAS APROXIMADAMENTE DE TAPITAS.

EN LA ACTUALIDAD, SIMEX EN CONJUNTO CON NUESTROS ALIADOS, RECUPERAMOS COMO MÍNIMO 24 TONELADAS.

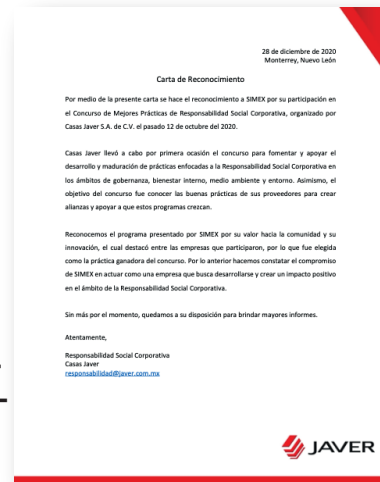
NUESTRA META ES QUE ESE 20% DE MATERIAL UTILIZADO SEA COMPRADO AL 100% A LA COMUNIDAD Y DONADO PARA AYUDAR A MÁS DE 50 NIÑOS EN SUS TRATAMIENTOS DE LUCHA CONTRA EL CÁNCER.

Somos centro de acopio de tapitas para preservar la salud de los niños con cáncer de la comunidad, y somos también quienes compramos esas tapitas...

Las silletas y separadores están elaborados de material reciclado y reciclado post industrial, por ejemplo TAPITAS...

Nuestros productos quedan ahogados en el concreto, contribuyen a la construcción verde y no vuelve a contaminar más.

En 2020 participamos con este proyecto para obtener la mejor práctica como proveedor de uno de nuestros principales clientes, "Casas Javier", y resultamos ganadores. Ahora trabajaremos en conjunto el proyecto para hacerlo crecer en 2021 y años siguientes.



COMUNIDAD Y MEDIO AMBIENTE

Huella de carbono 804,628.72 kg de CO2

Nuestra huella de carbono se redujo gracias a la utilización de la tecnología de video conferencias como medio de comunicación y trabajo.

↓ 3%
en 2019
↓ 92%
en 2020



36225.00 kg



748525.68 kg



15944.50 kg



0.00 kg



0.00 kg



3933.54 kg

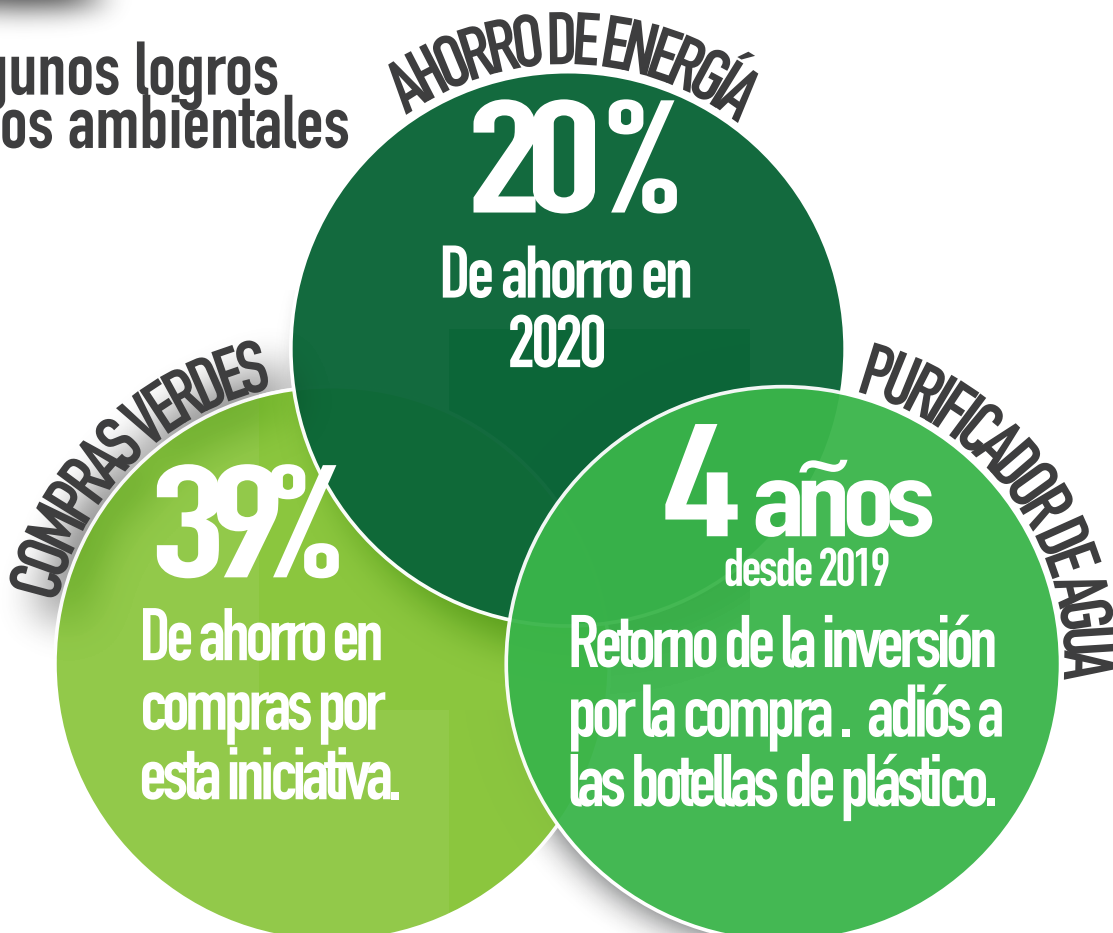
Comprometidos con la reforestación



Anualmente plantamos más de 250 árboles de forma directa (en conjunto con otras instituciones, suman anualmente más de 10 mil), y colaboramos con la compensación de más de 800 kg. de CO2.

Participamos activamente en campañas de reforestación en comunidades que puedan ser afectadas por desarrollos de nuevas viviendas.

Algunos logros internos ambientales



MEDIO AMBIENTE

Reforestamos



En SIMEX cuidamos el medio ambiente y trabajamos para que nuestra gente replique las buenas practicas en casa y comunidades. Estamos comprometidos con el cuidado del agua, la energía, la separación de basura, el reciclaje,



Participamos activamente en campañas de reforestación en comunidades que puedan ser afectadas por desarrollos de nuevas viviendas.



Anualmente plantamos más de 250 árboles DE FORMA DIRECTA (en conjunto con otras instituciones, suman anualmente más de 10 mil), y colaboramos con la compensación de más de 800 kg de CO2.



CDMX

MEDIO AMBIENTE

10

Las empresas deben trabajar contra la corrupción en todas sus formas, incluidas extorsión y soborno.

Nuestras operaciones son transparentes y públicas, empresas extranjeras nos avalan por ello como empresa confiable.

Las empresas se enfrentan altos riesgos éticos y comerciales en materia de corrupción.

Es por ello que en SIMEX cumplimos con nuestras obligaciones fiscales y en materia de Seguridad Social, para evitar actos de extorsión y soborno con los organismos gubernamentales.

Servicio de Administración Tributaria	
Opinión del cumplimiento de obligaciones fiscales	
Folio	Clave de R.F.C.
21NB0872831	SEM069066G48
Nombre, Denominación o Razón social	
SILLETAS Y ESPACIADORES DE MEXICO SA DE CV	
Estimado contribuyente	
Respuesta de opinión:	
En atención a su consulta sobre el Cumplimiento de Obligaciones, se le informa lo siguiente:	
En los controles electrónicos institucionales del Servicio de Administración Tributaria, se observa que en el momento en que se realiza esta revisión, se encuentra al corriente en el cumplimiento de los puntos que revisa la opinión del cumplimiento de obligaciones fiscales, contenidos en la Resolución Miscelánea Fiscal vigente.	
Por lo que se emite esta opinión del cumplimiento de obligaciones fiscales, en sentido POSITIVO.	
La presente opinión no es una constancia del correcto entero de los impuestos declarados, para lo cual el SAT se reserva sus facultades de verificación previstas en el Código Fiscal de la Federación.	
Revisión practicada el día 02 de marzo de 2021, a las 09:24 horas	

Servicio de Administración Tributaria	
Opinión del cumplimiento de obligaciones fiscales	
Folio	Clave de R.F.C.
20NAS47753	EAS160707OLA
Nombre, Denominación o Razón social	
EFH ASESORES SA DE CV	
Estimado contribuyente	
Respuesta de opinión:	
En atención a su consulta sobre el Cumplimiento de Obligaciones, se le informa lo siguiente:	
En los controles electrónicos institucionales del Servicio de Administración Tributaria, se observa que en el momento en que se realiza esta revisión, se encuentra al corriente con las obligaciones relacionadas con la inscripción al Registro Federal de Contribuyentes, la presentación de declaraciones y no se registran créditos fiscales firmes a su cargo, por lo anterior se emite opinión Positiva.	
La presente opinión se realiza únicamente verificando que se tengan presentadas las declaraciones, sin que sea una constancia del correcto entero de los impuestos declarados, para lo cual el SAT se reserva sus facultades de verificación previstas en el Código Fiscal de la Federación.	
Revisión practicada el día 22 de febrero de 2020, a las 13:11 horas	

Testimonios

Reconocemos la marca SIMEX como un proveedor sustentable que brinda experiencias de servicio satisfactorias a sus clientes de manera justa, seria y respinsable.

Felicitamos también las buenas practicas que realiza y comparte con la comunidad, las cuales son respaldadas y apoyadas en su totalidad por CASAS ARA.

La marca SIMEX ha sido nuestro aliado estratégico para la construcción de viviendas sustentables en CASAS QUMA, es un proveedor serio y responsable, con quien mantendremos la relación plena y satisfactoria que llevamos hasta hoy.

En POSTENSA consideramos a SIMEX como la mayor opción para el suministro de silletas plásticas, y damos fe de que es un proveedor cumplidor de sus compromisos, además, felicitamos y compartimos su causa como empresa socialmente responsable.

Efraín Vázquez Bazán.

Ing. Daniel Lazcano Levalley

Julio César Villegas Lezama

SHCP		ACUSE DE RECIBO		SAT	
Declaración Anual de Personas Morales					
RFC:	SEM069066G48	Página 1 de 1			
Denominación o razón social:		SILLETAS Y ESPACIADORES DE MEXICO SA DE CV			
Tipo de declaración:		Normal			
Período de la declaración:		Del Ejercicio:		2019	
Fecha y hora de presentación:		2020/03/02 16:22		Medio de presentación:	
Número de operación:		20020006074			
Impuestos que declara:		ISR PERSONAS MORALES			
Concepto de pago 1:		ISR PERSONAS MORALES			
Impuesto a favor:		0			
Cantidad a cargo:		0			
Cantidad a pagar:		0			
Concepto presentado 2:		ESTADOS FINANCIEROS			
Es recomendable verificar que el importe calculado de la parte actualizada esté correcto, en virtud de que puede haber cambiado el índice nacional de precios al consumidor y el cálculo debe estar basado en el último publicado.					
Los datos personales son incorporados y protegidos en los sistemas del SAT, de conformidad con las disposiciones legales en la materia.					
Esta acuse es emitido sin prejuzgar la veracidad de los datos suministrados ni el cumplimiento dentro de los plazos establecidos. Quedan a salvo las facultades de revisión de la autoridad fiscal.					

HERCULES SAUPO CONSTRUCTOR		Hercules Construcciones de Monterrey SA DE CV		Tel: (81) 8136 1600 AL 09	
		Monterrey, N.L. 30 de enero de 2020		Lugar: 81 81 HERCULES	
				MEX: 8136160003-008	
				E-mail: info@hercules.com	
				www.herculesconstruccion.com	
A quien corresponda		Presente			
Por este medio, Hercules Construcciones de Monterrey S.A. de C. V., recomienda ampliamente a la compañía Silletas y Espaciadores de México S.A. de C.V., empresa con la que hemos sostenido una relación comercial y afectuosa muy satisfactoria durante los últimos 9 años, y con la que deseamos mantener esta experiencia durante 2020					
Consideramos a Silletas y Espaciadores de México S. A. de C. V., como la mejor opción para el suministro de silletas plásticas y accesorios para la construcción, y damos fe, de que es un proveedor cumplidor de sus compromisos, además, felicitamos y compartimos su causa como empresa socialmente responsable.					
Por lo anterior no tenemos inconveniente alguno en extender esta carta, en donde reforzamos nuestro reconocimiento y recomendamos la marca ante ustedes.					
Alientamiento					
José Uribe García					
Representante Legal					

POLÍTICA ANTISOBORNO Y ANTICORRUPCIÓN		SILLETAS Y ESPACIADORES DE MEXICO SA DE CV		SIMEX	
Fecha de emisión: 01/2019		Código: MACC24 Versión: 03 Vigencia: 2021			
INTRODUCCIÓN					
Ser miembro de SIMEX es altamente valorado por sus colaboradores, y para asegurar que ese valor se preserve, todos deben comprometerse en acatar los estándares éticos más altos. La siguiente política es una declaración de compromiso, concebida para fortalecer a SIMEX como organización, haciendo claro qué es lo que distingue a los colaboradores. Todos deberán estar de acuerdo en firmar y conducirse conforme a las cláusulas de esta política misma que cubre a los colaboradores y a cualquier miembro de nuestro grupo de interés.					
¿QUÉ ES EL SOBORNO?					
Sobornar consiste en ofrecer, prometer, entregar, aceptar o solicitar un beneficio como forma de incentivo para realizar una acción. Es legal y constituye un abuso de confianza. Un soborno es un incentivo o recompensa que se ofrece, promete o entrega para generar una ventaja comercial, contractual, regulatoria o personal.					
SIMEX NO TOLERA EL SOBORNO					
La corrupción, el soborno o el intento de soborno son comportamientos inaceptables. Ofrecer sobornos es tan inaceptable como recibirlos, y va en contra de los valores fundamentales de SIMEX, que exigen una conducta en los negocios sujeta a las normas legales, morales y éticas más altas. El soborno y la corrupción están penados por diversas leyes y normas internacionales. Con frecuencia, estas leyes exigen que las compañías implementen medidas rigurosas y proactivas para detectar y prevenir las prácticas corruptas.					
COMPROMISO DE TODOS LOS COLABORADORES					
Todos los afiliados a SIMEX se comprometen de forma ética y legal, se abstendrán de cualquier acción que pueda dañar los intereses de SIMEX, de otros afiliados, de clientes y llevarán a cabo los pasos necesarios para informarse plenamente de las regulaciones aplicables y supervisarán a sus colaboradores y socios de negocios asegurando un cumplimiento continuo y total.					
ACATAMIENTO LEGAL					
Los colaboradores de SIMEX deberán estar conscientes de todas las leyes por el combate del soborno y la corrupción aplicables en todas las jurisdicciones en las cuales operan y, además, obedecerán y apoyarán dichas leyes.					

Presentamos información de manera oportuna, pagamos impuestos, reprobamos cualquier acto de soborno y corrupción entre empleados y gobierno.

Empresa de puerta e información abierta

Dentro de nuestros convenios comerciales establecemos que no se acepta ni se participa en ningún acto de corrupción ni soborno, que estamos regidos 100% por nuestro código de ética

Convenios comerciales

En SIMEX respetamos las normas y reglamentos establecidos por el gobierno, así mismo, participamos en sus programas con total transparencia.

Política anticorrupción

ANTICORRUPCIÓN

EN

20

21

WA

MO

PO

MA

